

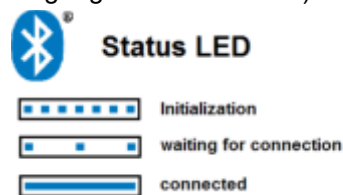
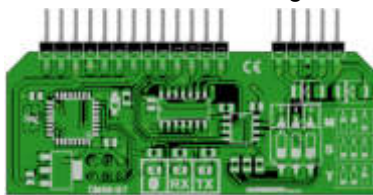


Datenübertragung mittels Bluetooth

Inbetriebnahme:

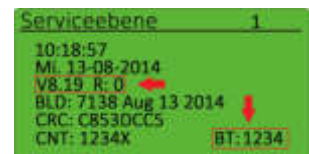
Montage BT-Modul:

- Montage der Antenne (je nach Type unterschiedlich, Schraub oder Magnetfuß)
Die Antenne muss unbedingt außerhalb des Reglergehäuses montiert werden.
Die Verbindung am Bluetooth-Modul ist herzustellen.
(Sollte die Verbindung aus dem Heizungsraum zu stark abgeschwächt werden, besteht die Möglichkeit zur Aufrüstung mit einer externen Einheit über eine RS485-Verbindung.)
- Das Modul funktioniert nur bei der Kommunikationsbasisplatine CM08 und höher.
- Der Steckplatz auf COM-C muss frei sein.
- Bluetooth-Modul in Steckplatz „COM-C“ stecken, dabei unbedingt die **Jumper J1-3 entfernen!**
- Das Modul beginnt nun mit der Initialisierung.(diese dauert ca.30 sec)
Die  LED (blau) blinkt dabei im 0,5sec Takt, gleichzeitig blinkt auch die RX-LED (rot).
- Wenn die Initialisierung abgeschlossen und der Regler erfolgreich erkannt wurde, blinkt die  LED nur mehr alle 5 sec. kurz auf. (siehe Grafik)
(Im Falle eines „Default Setup“ des Regelgerätes muss eine neue Initialisierung gestartet werden.
Dies kann nur durch kurze Trennung der Stromversorgung erreicht werden.)



Einstellungen am Regler:

- Kontrolle der Reglersoftware (Version 8.19 oder höher) und nötigenfalls Update.
Die Kontrolle erfolgt über das Drücken und Halten der „ESC“-Taste.
Sollten Sie ein Update benötigen, wenden Sie sich bitte an den Betreiber Ihrer Anlage.

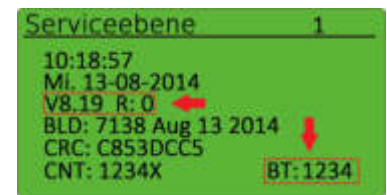


Datenübertragung mittels Bluetooth

Konfiguration:

Konfiguration am Tablet oder Smartphone:

- Konfiguration der Verbindung am Tablet oder Smartphone:
- Download und Installation der Remote-App (- downloads) www.schneid.at
- Aufruf der App und BT-Verbinden anwählen.
- Im Pop-Up Fenster „suchen“ wählen.
- Das Modul erscheint mit folgender Kennung: **CM08-BT-XX-x**
Der Defaultwert hierfür lautet „1234“.
- Nach erfolgreichem Verbindungsaufbau erscheint die Meldung „Neuen Pin Code eingeben“.
Ein neuer Code muss eingegeben werden und mit „OK“ bestätigt werden. Dieser dient zum Schutz vor unerlaubtem Zugriff durch Fremde und muss deswegen angepasst werden.
Zur Kontrolle oder falls der Code vergessen wurde, kann dieser am Reglerdisplay über die Anzeige „Serviceebene 1“ (siehe Abb. unten) angezeigt werden.
- Sobald eine Verbindung erfolgreich hergestellt wurde, leuchtet die  LED am Bluetooth-Modul dauerhaft.
Gleichzeitig blinken die RX und TX Led's und signalisieren damit einen Datenaustausch.
 - Zu weiteren Information über die Bedienung der Remote-App gelangen sie über  den Info-Button.
 -



Datenübertragung mittels Bluetooth

Visualisierungs App:

Die SCHNEID Visualisierungs-Apps sind speziell für den Endkunden entwickelt worden. Mit Hilfe eines Bluetooth-Modules oder einem SinVis-Zugang haben diese die Möglichkeit auf Ihre Steuerung im Haus zuzugreifen. Über die Apps können die wichtigsten Betriebsparameter eingesehen und konfiguriert werden. Dem Endkunden wird somit die komplette Kontrolle über die Regelung durch einen Fernzugriff ermöglicht. Dies gewährleistet das die Regelung bei Bedarf auch von Außen optimal gesteuert und kontrolliert werden kann. Die Bedienungsanleitung für die App ist im Programm integriert.



Datenübertragung mittels Bluetooth

Anklemmplan BT-Modul und Subcom:

Soll parallel auch noch eine Subkommunikation mit anderen Reglern hergestellt werden ist folgendes zu beachten:

- Eine Subkommunikation ist nur mehr via RS485 Schnittstelle möglich.
Das BT-Modul hat diese bereits integriert. Bei den weiteren Reglern muss dann eine CM08-485 Schnittstellenkarte verwendet werden. Die Busverkabelung sowie die RS485 Terminierung erfolgt gemäß einer RS485 Subkommunikation. (Dip-Switch Einstellungen wie bei RS485)
Die Baudrate wird gemäß der Distanzen zu den einzelnen Subreglern gewählt. Die Adressierung erfolgt wie für die Subcom gefordert mit Adresse 0 für Master und 1-x für die Slaves.
- Die Inbetriebnahme der Bluetooth Verbindung erfolgt dann wieder wie vorhin beschrieben. Es ist nur zu beachten dass in diesem Fall die Adresse und Baudrate der Com-C am Regler nicht mehr verstellt werden dürfen, da diese ja gemäß der Subkommunikation eingestellt wurden.
- Das Bluetooth-Modul passt sich während einer Initialisierung automatisch an die am Regler für Com-C eingestellten Parameter (Adresse und Baudrate) an.
- Wurde das Bluetooth-Modul in Betrieb genommen bevor die Schnittstellenparameter (Adresse oder Baudrate) verändert wurden, ist danach eine Initialisierung des Bluetooth-Modules notwendig. Dies kann nur durch kurze Trennung der Stromversorgung erreicht werden.

Zusatzinformationen:

- Es kann sowohl am Masterregler oder an einem oder mehreren Slave-Reglern ein Bluetooth-Modul verwendet werden.
- Das Bluetooth-Modul überträgt jeweils immer nur die Daten des Reglers in dem das Modul eingebaut ist.
- Die Erfassung mehrerer Regler mit einem Bluetooth-Modul ist nicht möglich.
Möchte man mehrere Regler via Bluetooth-Modul erfassen, ist für jedes Regelgerät ein eigenes Bluetooth-Modul erforderlich.

